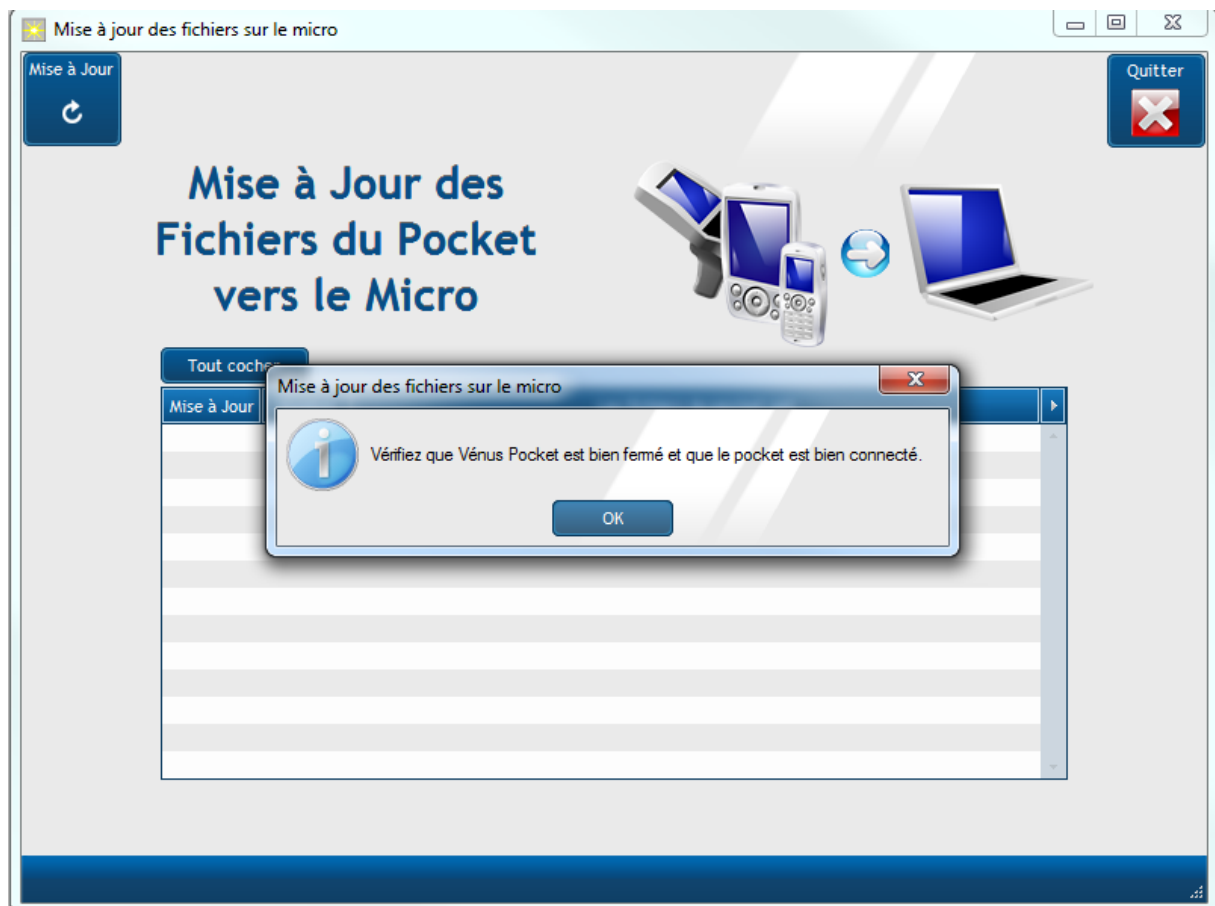
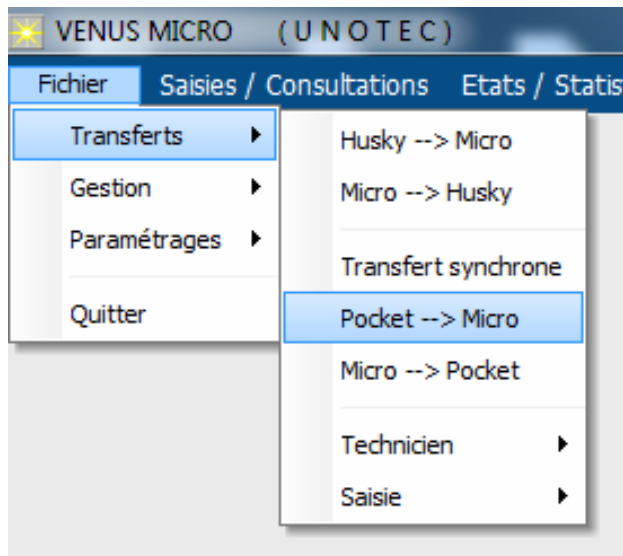
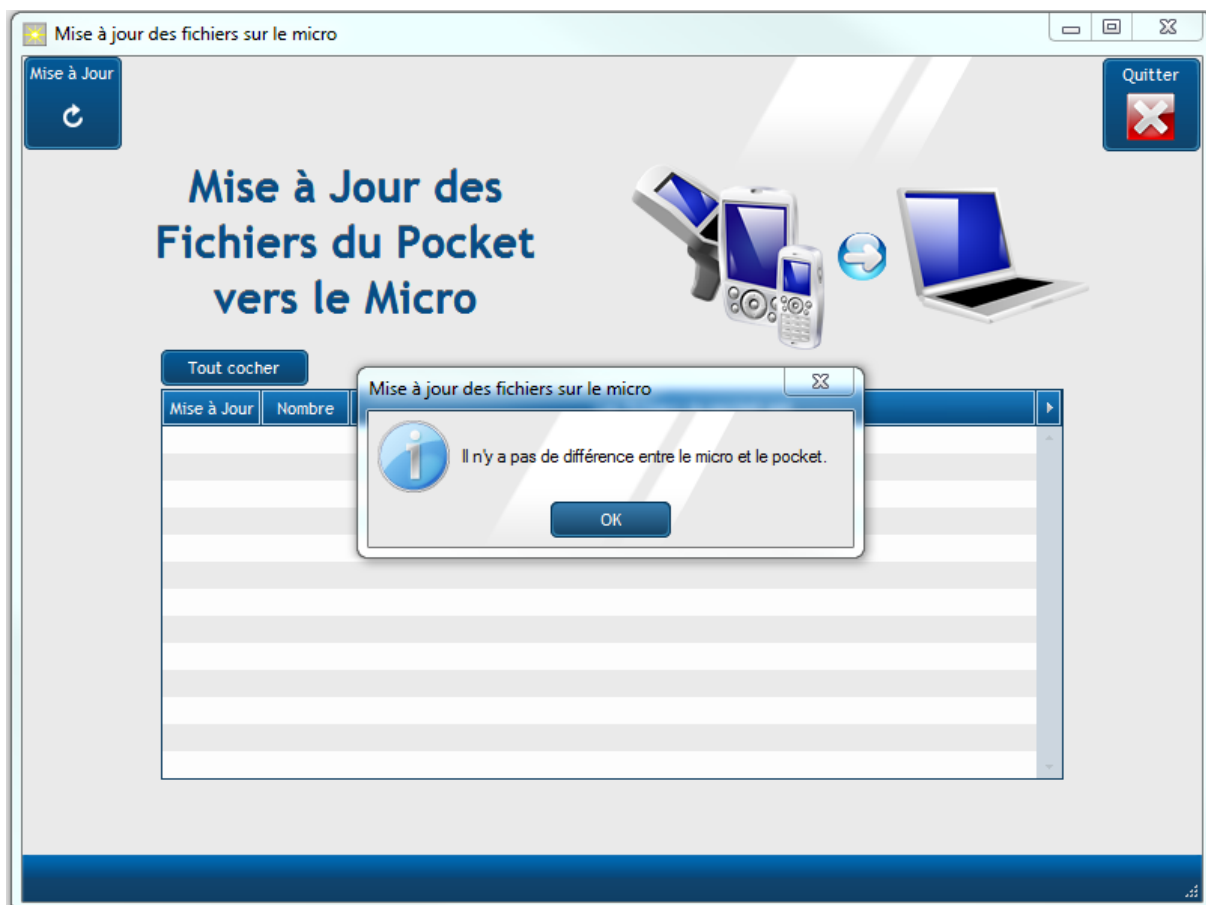


Procédure changement de campagne VENUS

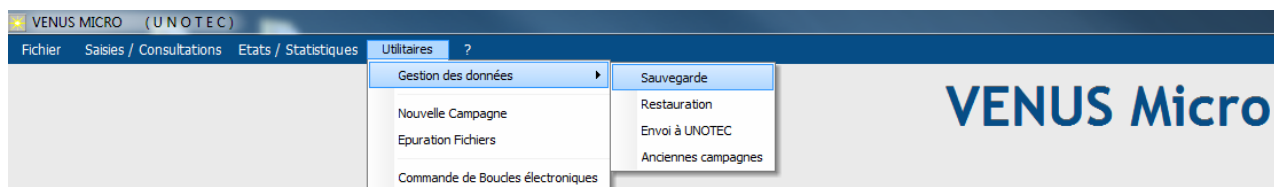
1 - Transfert PSION vers MICRO



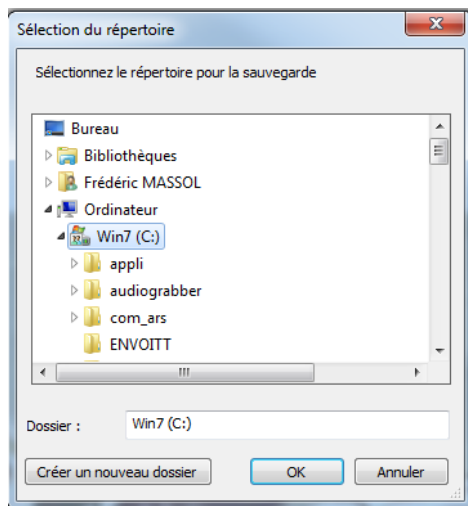
Il ne doit pas y avoir de différence entre le PSION et le MICRO, si des données sont présentes sur le PSION et ne sont pas transférées, celles-ci seront effacées par le transfert intégral.



2 – Sauvegarde Micro :



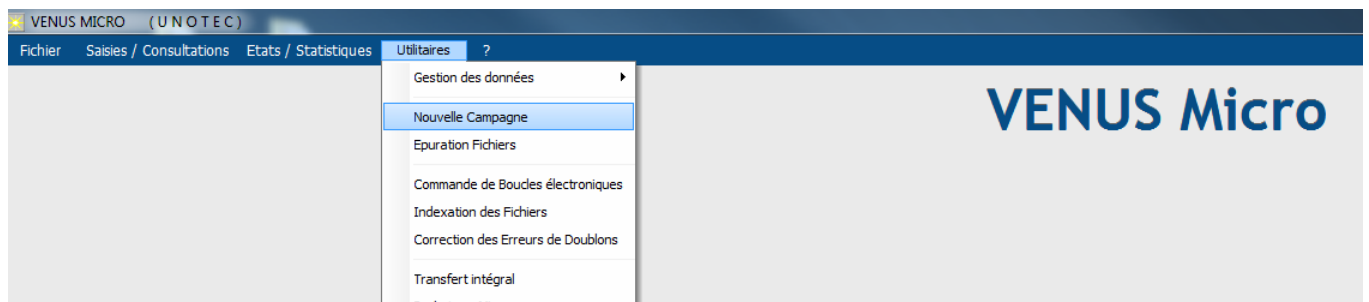
Dans VENUS Micro, pour sauvegarder les données de la campagne en cours, aller dans le menu Utilitaires, puis Gestions des données puis Sauvegarde. Une fenêtre de sélection de répertoire s'ouvre.



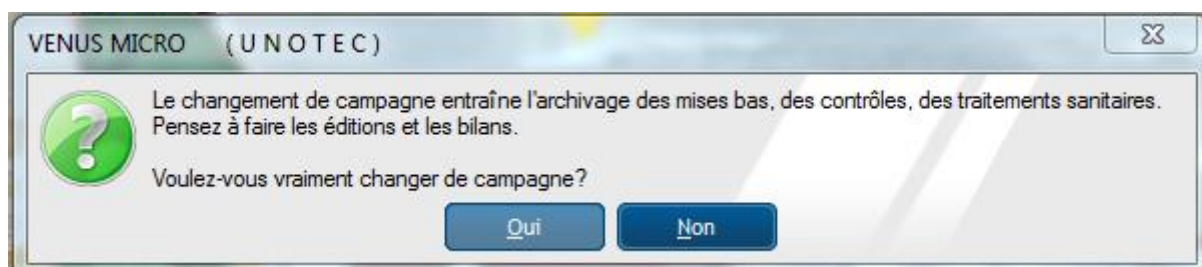
Sélectionner le répertoire C:\Sauvegarde VENUS, si celui-ci n'existe pas créé le en cliquant sur Créer un nouveau dossier. Pour terminer cliquer sur le bouton Ok

3 – Changement de campagne sur le micro

Dans VENUS MICRO, aller dans le Menu Utilitaires puis Nouvelle campagne



Un message de confirmation apparait (exemple ci-dessous)

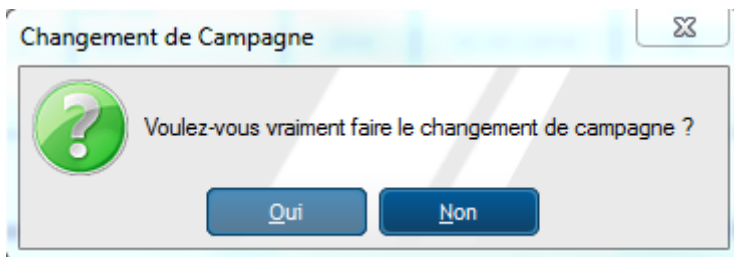


Si vous cliquez sur Non le changement de campagne sera annulé, si vous cliquez sur oui la fenêtre ci-dessous s'ouvre

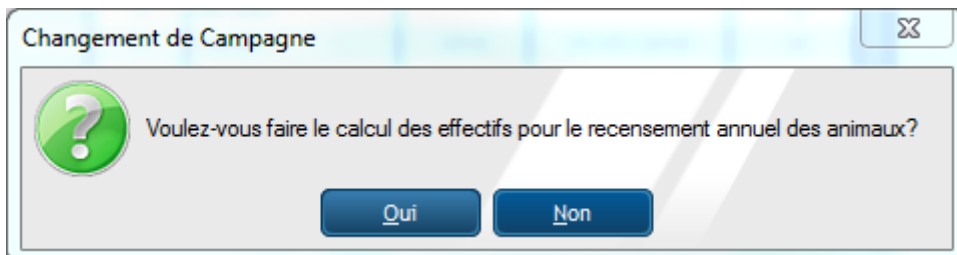


Les champs sont pré remplis à l'équivalence de la campagne précédente. Il est possible de corriger les dates de début de campagne si vous le souhaitez. Pour terminer cliquez sur le bouton Valider.

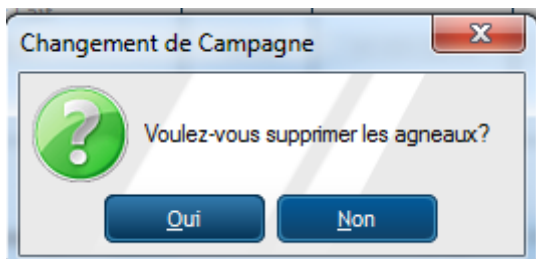
La fenêtre de confirmation ci-dessous s'ouvre



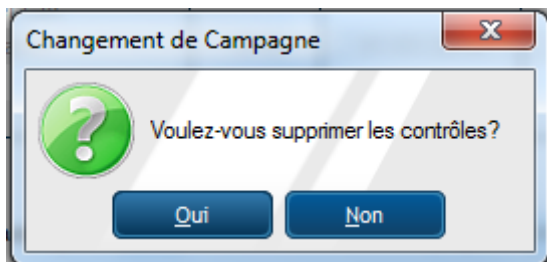
Maintenant il faut répondre aux questions posées par l'application



Si vous répondez Non, il est possible de relancer ce calcul plus tard dans l'application.

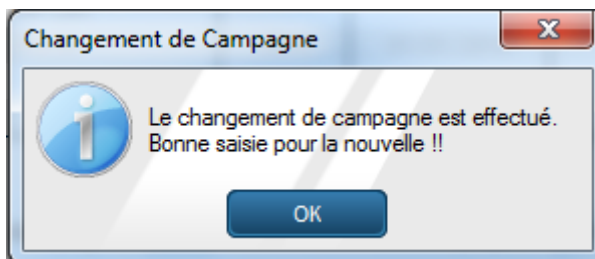


L'application va supprimer tous les agneaux nés avant la date de nouvelle campagne. En général, si vous n'avez plus aucuns agneaux dans la bergerie vous pouvez répondre Oui. Si vous répondez Non, vous aurez la possibilité de supprimer les agneaux de la campagne précédente dans l'application.



Si vous conservez les contrôles précédents vous pourrez comparer les contrôles des années précédentes avec la nouvelle campagne. Cette question permet de libérer de la place pour les anciens matériels (HUSKY).

Le changement de campagne dans VENUS Micro est terminé



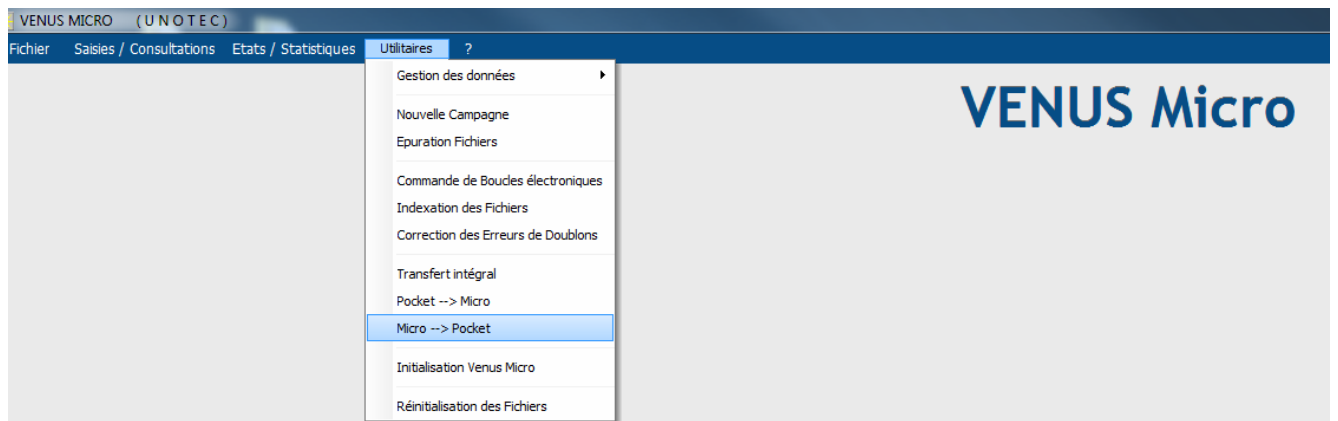
La fenêtre de demande de mot de passe apparait, saisir le mot de passe pour VENUS MICRO indiqué sur le courrier de changement de campagne que vous avez reçu, puis cliquer sur Ok



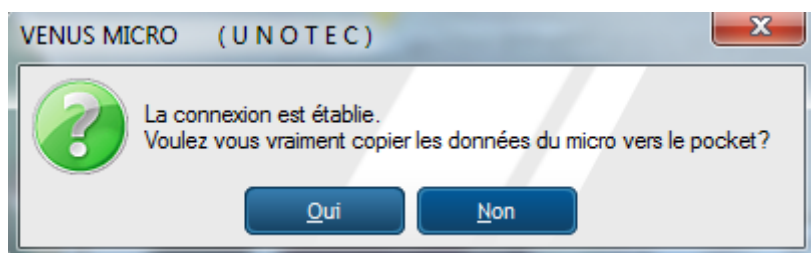
Vous pouvez passer à l'étape suivante.

4 – Transfert intégral du Micro vers le POCKET

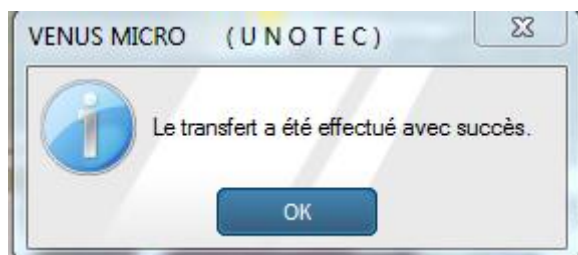
Dans VENUS MICRO, aller dans le Menu Utilitaires puis Transfert Intégral du Micro vers le POCKET



La fenêtre de confirmation ci-dessous apparait



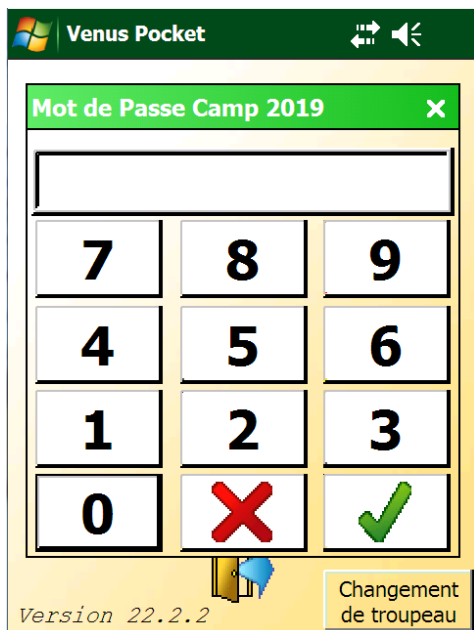
Cliquer sur Oui



Le transfert intégral est terminé, vous pouvez passer à l'étape suivante

5 – Changement de campagne sur le PSION

Sur le PSION, à l'ouverture de VENUS POCKET, la fenêtre de demande de mot de passe apparait. Si cette fenêtre n'apparait pas, veuillez contacter le service informatique



Saisir le mot de passe de VENUS POCKET, indiqué sur le courrier de changement de campagne que vous avez reçu, puis validez.

La fenêtre de sélection de troupeau actif s'affiche. Dans notre exemple on remarque que le changement de campagne pour le troupeau CLS a fonctionné correctement, la colonne Camp affiche 2019



Dernière vérification

Afin de vérifier le changement de campagne, vous pouvez vous rendre dans le menu Paramétrage afin de vérifier la campagne et la date de début de campagne. Pour cela, appuyer sur le bouton

Divers puis Paramètres. La fenêtre ci-dessous s'ouvre. Vous retrouvez vos coordonnées ainsi que la campagne et la date de début de campagne. Si vous constatez une différence avec les informations de nouvelle campagne, veuillez nous contacter.



Paramétrage

Cheptel
12XXXXXX

Id Marquage
FR 160 XXX

Nom
GAEC XXXXXX

Campagne
2019

Début Campagne
01/07/2018

Nom Carte Mémoire
SD-MMC CARD

Clavier Alpha

Id. Electronique

Réindexation


Valider